

OCZY DO GÓRY

W dużym pokoju lampa wisząca też powinna być spora – nie może gubić się na tle płaszczyzny sufitu, wręcz przeciwnie, ma przyciągać wzrok i stanowić punkt centralny. Innym rozwiązaniem jest powieszenie kilku mniejszych, identycznych żyrandoli. Ta sztuczka da najlepszy efekt, gdy wybierzemy modele o organicznej, nieregularnej formie, które w grupie wzbudzą skojarzenia z tajemniczym, kosmicznym lub podwodnym pejzażem. Uwaga: gdy w górnych partiach pomieszczenia dużo się dzieje, „dół” powinien być spokojny, wyposażony w niewielką liczbę prostych elementów.



tekst JOANNA DOBKOWSKA wybór OLGA STRUŻYNA zdjęcia: ARKETIPO, www.arketipo.com.pl, serwisy prasowe firm



PUCHAR POKOJU

Dla dodatkowego rozjaśnienia wystroju wybieramy dodatki, których powierzchnia odbija światło. Kielich, Huebsch, 29 zł, Nordicdecoration.com



SUBTELNA GRA Lampa „Anastacha” ubiera sufit i ściany w delikatną koronkę cieni, Terzani, ok. 7500 zł, Lighting55.com

ŚWIATŁO TWORZY DOM

„Rzeźbi” przestrzeń, wydobywając architekturę pomieszczenia. Potrafi zmieniać „na oko” metraż, podkreślać atuty i odwracać uwagę od słabych stron. Ale to jeszcze nie wszystko: światło nadaje wnętrzu coś nieuchwytnego lecz bardzo ważnego – nastrój.



W PARZE Z BLASKIEM

Jaśniejąca od kryształów lampę bezpieczniej jest zestawiać z meblami w stonowanych odcieniach. Jaskrawe kolory w towarzystwie bogatych opraw świetlnych mogą wyglądać kiczowato. Fotel „No Logo”, Saba, ok. 9000 zł, Sabaitalia.it



SALONOWA LATARNIA

Wyposażona w klosz z soczewek załamujących światło. Lampa „Lighthouse”, Innermost, od 2660 zł, Mesmetric.com



ZEPPELIN

zawieszony pod sufitem. Drugie skojarzenie: orientalny lampion. Wykonany z poliwęglanu, dzięki plisowanej powierzchni zatapia salon morzem tajemniczych refleksów. „Plass”, Foscarini, 7480 zł, Atakdesign.pl

CZARY-MARY

Forma jest masywna, ale przezroczyste szkło zamienia ją w cudownie lekką. Lampa stołowa „Davencourt”, Riviera Maison, 1495 zł, Housenadmore.com



METALICZNY POŁYSK

Materiał – stal nierdzewna zaprasza tę komodę do otwartej przestrzeni loftu. Detale, subtelnie stylizowane na chińskie okucia, wprowadzają ją do wytwornych salonów. „Corleo”, 6890 zł, Bedandbreakfast.net.pl

Tysiące lamp (a co sezon debiutują nowe piękności), kinkietów i żyrandoli. Do tego plafony, listwy LED, reflektorki, światłowody... Nowoczesne źródła światła pozwalają na tworzenie obiektów, które nie przypominają typowych lamp (czyli nóżka plus żarówka, plus abażur), lecz przybierają najbardziej fantastyczne kształty, zamieniając mieszkanie w galerię albo scenografię do filmu science fiction. Jak nie oślepnąć od tego olśniewającego bogactwa i dobrze wybrać? Operowanie światłem jest sztuką, w której na szczęście obowiązują reguły.

JASNY PODZIAŁ

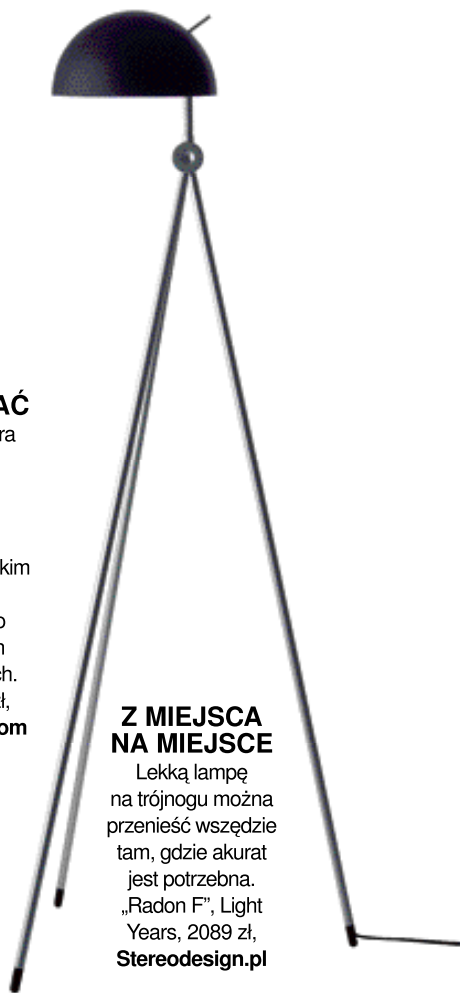
Domowe oświetlenie dzielimy w zależności od funkcji i miejsca. Najbardziej popularne – światło górne lokowane zazwyczaj pośrodku sufitu – spełnia przede wszystkim zadania użytkowe: powinno rozjaśniać cały pokój i zapewniać dobrą widoczność. Ale jeśli wybierzemy piękny, oryginalny żyrandol, ma też szansę stać się centralnym punktem wystroju. Kupując go, trzeba zwrócić uwagę na kierunek padania światła. Gdy jest ono skierowane w dół, a klosz go nie przepuszcza, uzyskamy jasny krąg pośrodku pomieszczenia, kąty zaś pozostaną ciemne. Takie rozwiązanie optycznie zmniejsza wnętrze, za to eksponuje jego określony fragment (a tam np. stoi fantastyczny mebel, którym chcemy się pochwalić).

W SALONIE

Tu najczęściej czasu spędzamy zwykle na sofie, dobrze więc, gdy w jej pobliżu znajduje się lampa. Może być podłogowa, ale przed zakupem warto zwrócić uwagę na klosz, w który jest wyposażona. Jeśli nie osłania całkowicie żarówki, wtedy kluczową sprawą staje się wysokość lampy – chodzi o to, by światło nie raziło w oczy osoby, która siedzi na kanapie, ani tej, która na niej leży. Bezpieczniej będzie wybrać małą lampkę stojącą i umieścić ją obok sofy – na szafce albo stoliku, podłogową zaś postawić za fotelem lub rozświetlić nią ciemne kąty pomieszczenia. W salonie, jako miejscu reprezentacyjnym, idealnie wyglądają też dekoracyjne formy świetlne: awangardowe obiekty, bliższe rzeźbom niż lampom, oraz listwy wypuklające architekturę wnętrza.

SZKODA ZASLANIAĆ

Ciekawa faktura we wnętrzu misy sprawia, że naczynie odgrywa rolę przede wszystkim dekoracyjną. Użytkową tylko w wyjątkowych okolicznościach. Misa, od 179 zł, Boconcept.com

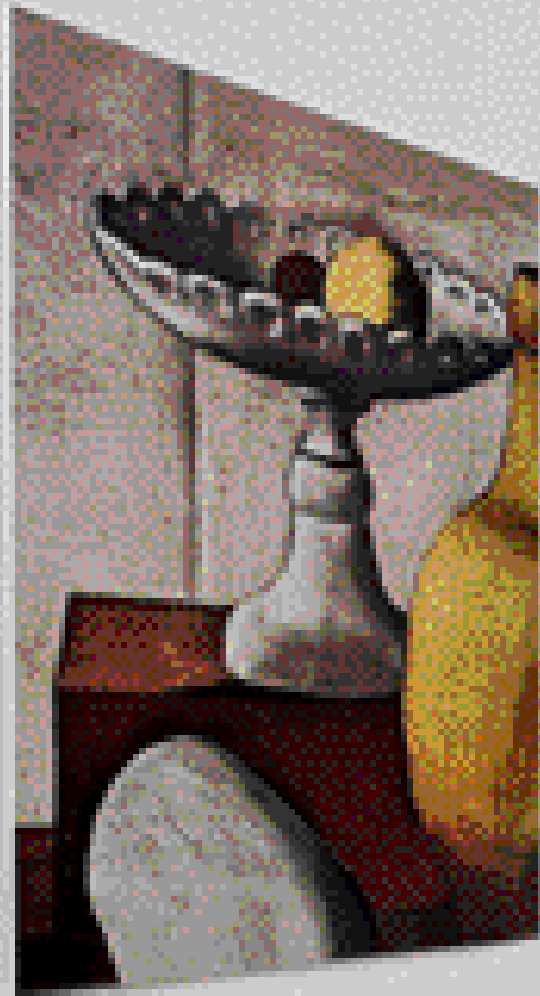


Z MIEJSCA NA MIEJSCE

Lekką lampę na trójnogu można przenieść wszędzie tam, gdzie akurat jest potrzebna. „Radon F”, Light Years, 2089 zł, Stereodesign.pl

CIENIE NA KOBIERCU

„Artystycznie wytarte” dywany są teraz najmodniejsze. „Boro 10”, proj. Jan Kath, od 3720 zł/m², Showroomstore.pl



CENTRUM UWAGI

Stół jest przedmiotem, do którego spojrzenie biegnie odruchowo w pierwszej kolejności, zanim jeszcze zdążymy obejrzeć całe pomieszczenie. Podobnie przyciąga wzrok powieszona nad stołem lampa, warto więc, by była efektowna, o intrygującym kształcie, najlepiej korespondującym z formą mebla.

BUDOWA CZĄSTECZKOWA

Klosz podobnie jak owoc (np. mandarynki) – podzielony na części. Dzięki szczelinom w obudowie powstaje kontrastowy wzór w ciemne i jasne paski. „Maranga”, Marseil, od. 1100 zł, Nostraforma.com



KONSTRUKCJA Z SEGMENTÓW

Góra kandy! Geometryczna lampa à la lata 70. XX w. „Mysterio”, proj. Diesel, Foscarini, 890,31 zł, Atakdesign.pl

Wisząca lampa o nieprzezroczystym kloszu sprawia też, że sufit pozostaje ciemny, co nie tylko zmniejsza, ale i obniża optycznie pokój. Chcąc uniknąć tego efektu, można osobno doświetlić kąty albo wybrać żyrandol o świetle skierowanym w górę, rozpraszającym się na suficie. Warto przy tym pamiętać, że silne padające od góry światło „spłaszcza” architekturę wnętrza; by ją uwypuklić, dobrze jest dodać oświetlenie boczne. To ono wydobywa plastykę szczegółu, „rzeźbi” przestrzeń. Można nim zaakcentować detal architektoniczny albo przedmiot o szczególnie interesującej formie.

– skupione i rozproszone. Mając do wyboru kilka różnych rodzajów źródeł światła, łączymy je w dowolne zestawy, dzięki czemu dokonujemy błyskawicznej metamorfozy wnętrza. Architekt Tomasz Udziela radzi oświetlić w salonie najciekawsze (nie wszystkie) narożniki, a do tego skierować łagodne kierunkowe światło na szczególnie wartościowy albo ulubiony przedmiot. – Spróbujmy też stworzyć tak wiele miejsc do czytania, jak to możliwe, za pomocą kombinacji nisko zawieszonych lamp sufitowych, podłogowych i stołowych, świecących w dół i w górę.

W ZALEŻNOŚCI OD POTRZEB

Najlepiej wprowadzić do pomieszczenia oba rodzaje oświetlenia i dodatkowo zróżnicować je na ostre i miękkie

MAGIA

Światło zatopione w szkle jako dekoracja stołu – zamiast wazonu. Lampa LED „Avocado”, proj. Tomasz Rudkiewicz, NC. ART, 654 zł, GaleriaIimotka.pl

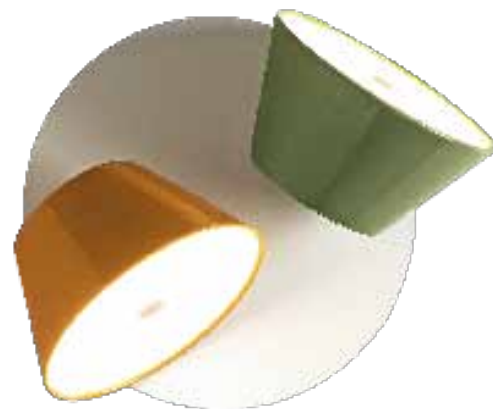


DO KOMPLETU

Gdy stół jest kwadratowy, a lampa obła, można nawiązać do jej formy, dobierając krzesła o płynnej linii. „Alanda”, Bonaldi, od ok. 2500 zł, Glaz-bud.com.pl



I oczywiście nie zapominamy o oświetleniu ogólnym, ale korzystajmy z niego tylko w razie konieczności – mówi Tomasz Udziela. W sypialni poleca ustawiać lampy obok łóżka, ale w taki sposób, by nie świeciły bezpośrednio na posłanie. Lepiej umieszczać je na podłodze lub niskich meblach – wtedy efekt będzie podobny do tego przy zapalonych świecach. Użyte w jednym pomieszczeniu oprawy świetlne nie muszą pochodzić z tego samego kompletu, ale powinny do siebie nawiązywać i tworzyć „zestaw” na tle wystroju wnętrza. – Rzadko używam jednej serii lamp w pomieszczeniach o nowoczesnym charakterze – mówi architektka Zuzanna Krasuska. – Staram się jednak, by oprawy korespondowały ze sobą stylistycznie. Kieruję się kształtem klosza, gatunkiem materiału, z jakiego wykonana jest lampa, (np. tworzywo sztuczne), kolorystyką lub rodzajem połysku (chrom, satyna itp.). Zdarza się też, że lampa mnie zaskoczy, wtedy pozostałe stanowią tło dla „tej jedynej”. □



WŁAŚCIWY KIERUNEK
Światło w prawo? Może w lewo? Obrót o 90 stopni? Proszę bardzo! Ta lampa daje wybór. „Tam Tam”, Marset, ok. 8000 zł, Ylighting.com

NAWIĄZANIE
Do białej lampy – mlecznobiała ceramika. Urządzenie wnętrza to zabawa w echo. Rzeczy dopasowujemy kolorem, materiałem itp. Dzbaneł „Theema”, Iittala, 141 zł, Fabrykaform.pl



GRONO WSPANIAŁYCH
lamp „owiniętych” kloszami z porcelany jak kartkami papieru. Proste, a takie poetyczne. „Bocci 21.7”, Bocci, ok. 12 000 zł, Nostraforma.com

SZAFKA ODBLASKOWA
Front z satynowanej stali nierdzewnej, „Next Basic”, Palucco, od 14 200 zł, Mesmetric.com



WOKÓŁ JEDZENIA

Najczęściej spotykanym obecnie rozwiązaniem jest otwieranie kuchni na salon oraz łączenie jej z jadalnią. W takim przypadku oświetlenie, prócz funkcji praktycznej, służy do wyodrębniania z otwartej przestrzeni poszczególnych stref i akcentowania ich odrębności. Tak więc miejsce przygotowywania posiłków potrzebuje mocnego światła do precyzyjnych czynności. Poza górnym oświetleniem przydatne będzie punktowe, skierowane na blat roboczy, kuchenkę i zlewozmywak. Sprawdza się podszafkowe, które dodatkowo urozmaica architektonicznie wnętrze. Jednocześnie warto podkreślić roboczy charakter kuchni lampami w stylu technicznym, surowym (wykonanymi z metalu lub plastiku), które będą kontrastowały z nastrojowym, pokojowym światłem w części jadalnianej. Tam na miejscu będą lampy o abażurach np. z tkaniny, miękko filtrujące światło. Uwaga: światło to musi mieć neutralny odcień. Kolorowy odbłask (czerwony, zielony, niebieski) może nadać znajdującemu się na stole jedzeniu nieapetyczny wygląd.

KRÓL WYSTROJU

Intrygujący kształtem stół plus oryginalna lampa – ta para będzie rządzić we wnętrzu, „Solid”, Miniforms, od 8170 zł, Mesmetric.com





WIĘCEJ ŁAGODNOŚCI

Do sypialni warto wprowadzić chociaż kilka sprzętów lub dodatków (w tym lampy) o obłych kształtach albo przynajmniej zaokrąglonych krawędziach. Takie formy działają na podświadomość, wzmacniając poczucie bezpieczeństwa, a wtedy lepiej się śpi. Przewaga ostrych kątów i surowych linii prostych wprowadza napięcie, ale jednocześnie daje wrażenie dyscypliny – ta ma też swoich zwolenników.

ŻYWY BLASK

Ekologiczny kominek, który można też wypróbować jako nawilżacz. Działa na bioetanol, dzięki czemu w trakcie spalania wydziela się para wodna. **littala**, 4199 zł, Scandinavianliving.pl



DUŻA ROŚNIJ

Lampa o organicznej formie, „Mimosa”, **Aqua Creation**, ok. 4000 zł, Aquagallery.com

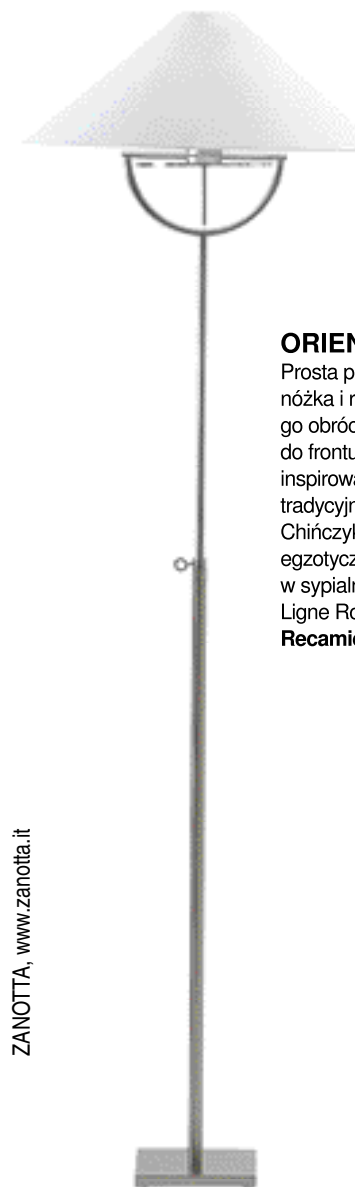


STARE JAK NOWE

Seria „Bubble” projektu George’a Nelsona powstała w 1947 r. Ponad pół wieku później wciąż wygląda nowocześnie. Lampy: „Cigar Lotus” i „Pear Lotus”, ok. 1500 zł/szt., Modernica.net

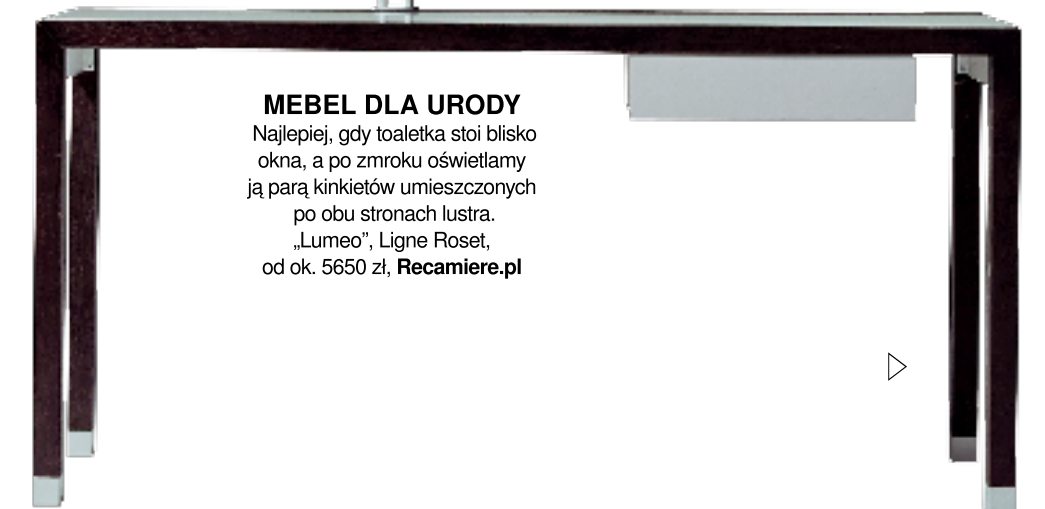
ORIENT EXPRESS

Prosta podstawa, cienka nóżka i ruchomy (można go obrócić wnętrzem do frontu) klosz inspirowany kształtem tradycyjnego kapelusza Chińczyków. Pożądana, egzotyczna nuta w sypialni „La Chinoise”, **Ligne Roset**, ok. 2400 zł, Recamiere.pl



MEBEL DLA URODY

Najlepiej, gdy toaletka stoi blisko okna, a po zmroku oświetlamy ją parą kinkietów umieszczonych po obu stronach lustra. „Lumeo”, **Ligne Roset**, od ok. 5650 zł, Recamiere.pl





DO KĄTA

Dyskretna lampa do rozświetlenia zakamarków. Daje przyjemne, rozproszone światło w naturalnym odcieniu. „Tris” Ligne Roset, ok. 2800 zł, Recamiere.pl

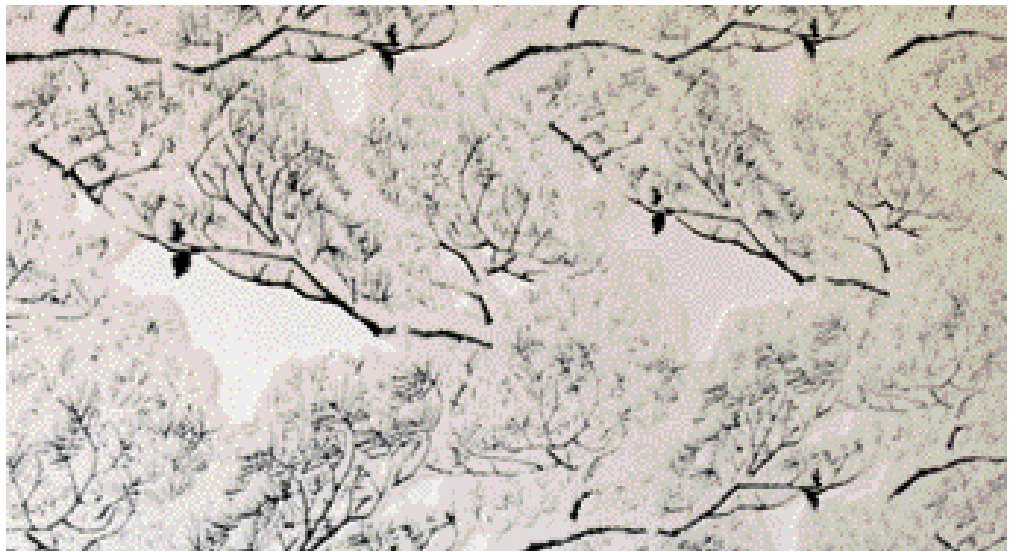
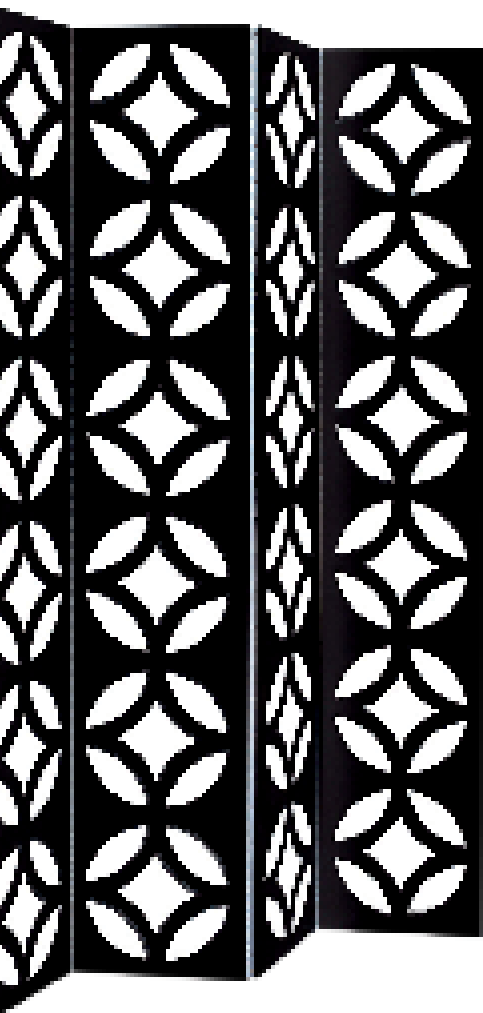


TROSKA O SZCZEGÓŁY

Wzór w pepitkę na uszku kubka nawiązuje deseniem do abażura lampy. Kubek „Mops”, Mopsdesign, 53 zł, Shwrm.pl; lampa „Pedrera”, Gubi, ok. 800 zł, Wunschlicht.pl

ŚCIANKA NA ŻYCZENIE

Parawan to sprzęt praktyczny: pomoże szybko zakryć to, co nie powinno zostawać na widoku. „Jay”, na zamówienie, Bocadolobo.com



U WEZGŁOWIA

Dekoracyjną tapetą zdobi się zazwyczaj jedną ze ścian w pokoju, w sypialni najczęściej tę za łóżkiem. Na wzorzystym tle ładnie wyglądają proste lampy z gładkim kloszem. „La Ballade de Narayama”, kolekcja „Orient Express”, Elitis, 1468 zł/m, Smlconcept.pl



W SYPIALNI

Tu światło ma przede wszystkim tworzyć nastrój: intymności i relaksu (a dla romantyków romantyzmu). Lampy boczne odgrywają wtedy ważniejszą rolę od oświetlenia górnego, aczkolwiek ono też jest potrzebne, chociażby przy sprzątanu. Żyrandol nie powinien jednak wisieć bezpośrednio nad miejscem do spania i lepiej, jeśli ma lekką formę (chodzi o to, by oszczędzić podświadomości efektu wiszącego nad głową tzw. miecza Damoklesa). Można też zrezygnować z żyrandola i zastąpić go plafonem albo świetlikiem wyciętym w podwieszanym suficie z zamontowanymi diodami LED. Łóżko jest najważniejszym meblem w pomieszczeniu i tam koncentruje się oświetlenie: lampki z ruchomym ramieniem lub reflektorki na giętkim pręcie, świetne do czytania (można skierować je do góry, by rzucały blask na sufit), albo tradycyjnie umieszczane na stolikach przy łóżku lampki nocne. Jedno rozwiązanie nie wyklucza zresztą drugiego.



MIĘKKIE LĄDOWANIE

Łóżko pozbawione kantów, Cinova, od 12 170 zł, Squarespace.pl